

# からきた 菖蒲館

しょうぶかん

## ハロー From Shobukan 第81号



発行：2023年4月23日（隔月発行）  
唐木田コミュニティセンター運営協議会  
公式ホームページ：<https://karakida.org/>  
メールアドレス：[info@karakida.org](mailto:info@karakida.org)

No.081  
編集：広報部会

### からきた菖蒲館 サマーコンサート

### 小澤 瑠衣&榎 政則 サクソフォンとピアノの調べ

◆ 7月1日(土) 17:30 開場 18:00 開演

会場：ロビー

入場料：¥500

定員：60名 要予約(受付4/23 14:00~)

出演：小澤 瑠衣、榎 政則

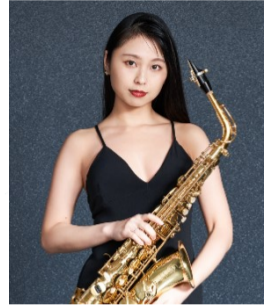
曲目：ピアノ リベルタンゴ、ブームス クラリネットソナタ no.1 ほか

主催：文化部会



@RUI\_OZAWA

■ 小澤 瑠衣 (サクソフォン)



洗足学園音楽大学成績最優秀賞を受賞、並びにサクソフォン科を首席で卒業。渡仏しパリ国立高等音楽院第二課程を首席で卒業。これまでにアドルフサクソコンクール2位など様々なコンクールで入賞。ソリストとしてパリ国立音楽院オーケストラと共演。国内外にて活躍。

■ 榎 政則 (即興演奏家・ピアニスト・作曲家)



東京藝術大学音楽学部作曲科を経て、2013年に渡仏。パリ国立高等音楽院修士課程を2018年に修了。同鍵盤即興科修士課程を2020年に最優秀の成績で修了。これまでに映像、演劇などを広く即興で伴奏。とくに舞台演出家の小原花氏と「空箱」において共演した。

#### 一放庵と義宗尼 尼寺の痕跡 ④

多摩の歴史さんぽ(38)

橋場万里子

写真の石仏をご覧になったことはありませんでしょうか。これらは東寺方の集落から寿徳寺に向かう坂道に並ぶ石仏で、中央の石仏は文久3年(1863)に一放庵の義宗という尼僧が願主となり、建立したものです。今回は、一放庵と義宗尼についてご紹介しましょう。

一放庵は、寿徳寺観音堂の北側にあったとされる寿徳寺末寺の尼寺です。これらの尼寺の多くは明治時代に廃寺となりましたが、一放庵は大正時代まで続きました。開山は寿徳寺2世・久庵賢良大和尚とされ、江戸時代初期に遡ると思われませんが、その後の消長を経て、安政から文久にかけて義宗尼により重興(復興)されたようです。

寿徳寺には、石仏建立の前年にあたる文久2年銘の「一放庵」の扁額が残されています。裏面には「一放庵重興義宗」の名が記され、義宗が一放庵を復興したことがわかります。

石仏の台座には、大塚・上和田・越中滑川・八王子宿・原関戸・寺方・府中宿・三沢・程久保・関戸・乞田・貝取・連光寺・四ツ谷・唐木田・由木松木・下落川など広範な地域の人々の名が彫られており、義宗が多くのの人々の支援を受けてこの石仏を建立したことがわか

ります。支援者にはなぜか「越中滑川」の人物も含まれています。実は、義宗は越中の生まれで、周囲の尼僧たちも越中国や滑川宿とゆかりが深いようです。義宗の名の初出となる弘化4年(1843)の墓誌には、義宗は「越中産」と記され、滑川宿の他の尼僧とともに名を連ねています。また、先輩格の義山尼は「越中新川郡滑川宿徳城寺弟子」と供養塔に記されています。義宗が養育した石門尼は「越中国婦負郡吉川村産」と墓誌に記され、尼僧たちは越中国、特に滑川宿の出身者が多かったようです。

写真左側の明治13年(1880)建立の普門品供養塔には「石政義宗」の名が記されています。義宗とその後継者は代々「石政」姓を名乗りました。この石政姓も滑川宿にある姓です。滑川と寿徳寺の関係性は不明ですが、義山の出身寺・徳城寺も滑川の曹洞宗寺院であるので、曹洞宗を介した繋がりがあったのかもしれませんが。

義宗は明治28年に亡くなりました。寿徳寺には義宗が使用した戒尺(拍子木)や、一放庵のものと伝えられる木造地藏菩薩立像、木造地藏菩薩半跏像が所蔵され、尼僧たちの墓も残されており、かつての一放庵の痕跡を伝えています。

参考文献：バルテノン多摩 2012『消えた寺が語るもの～多摩市の廃寺と寿徳寺の周辺～』、滑川市史編さん委員会編 1985『滑川市史通史編』

筆者紹介：橋場万里子(はしば まりこ)  
バルテノン多摩(公益財団法人多摩市文化振興財団)学芸員。東京都立大学、東京医療学院大学非常勤講師。



一放庵の義宗尼が建立した石仏

#### 開発以前の試み(農業近代化とゴルフ場)

多摩ニュータウン開発と府中カントリークラブ(2)

梶ヶ野 彰

##### 地域開発への志

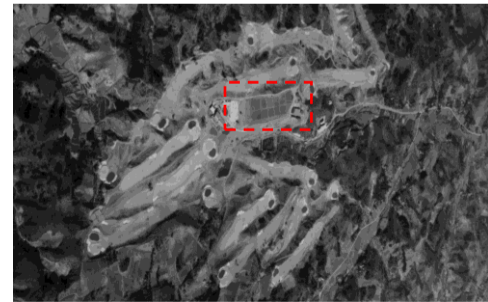
多摩ニュータウン開発の前、南多摩の平野部は農地解放による一町歩(1ha)未満の小農が9割を占め、ティラー耕運機や化学肥料等で近代化の反面、都心の住宅難の解消に土地が切売りされ、虫食状の乱開発も進んでいました。

一方、落合・唐木田など丘陵部は谷戸の田、丘の畑、クヌギやナラの薪炭林、桑畑、竹林の連なる里山にありました。背負子(しょいこ)に頼る、養蚕・薪炭・メカイ(目籠)の山間農営をどう近代化するか。

米麦蔬菜、椎茸・唐檜・柿の特殊林産、養鶏・酪農・養豚は伸びず、機械化と農道の資金が蓄積できません。そこで農家はこんな傾斜地では桜ヶ丘のような団地や工場は無理だが、不要化した薪炭林にゴルフ場を誘致し、売却資金で近代化しようと着想します。

##### 更生の願いとゴルフの理想の出会い

昭和33年春、理想のゴルフ場を志す東京スポーツマンクラブ(府中CC)が訪れます。横倉舜三議員ら地主代表の先導で中沢・唐木田から別所の山林を周り、かなり起伏はあるが好適地と見定め、直談判での近代化の願いに打たれ買収を決断。「代金1億余円、坪単価



中央の四角形付近が旧解放農地(昭和34年頃) 多摩市立図書館所蔵

山林350円、畑500円、田700円。半年のスピード買収(毎日新聞1959.2.8)は地元の協力の賜物でした。

というのも、農業委員会が食料増産ありきの農地法を盾に、山林の真ん中の解放農地3.1万坪(十町歩、10ha)の転用を頑として認めなかったのです。

そこは、解放前までは不在地主の牧場で、集落から遠く農耕不向きの高台でした。農地課や関東農政局にも陳情しますが、遂に最終検分に至ります。

##### 農地法適用の留保、府中CC誕生

地主と府中CCは交渉の限界を悟り、検分の前夜、ブルドーザで高台を更地に変える合法デモを決行したのです。

「検分当日、ここの畑はどうなった!と質す係官にあっちへ行きましたと中沢池の上を指さした。馬鹿にされたと思った係官はあきれ怒り、縄張を指示して早々帰った。いつしか縄は解かれ造成は進んだ」(横倉舜三『多摩丘陵のあけぼの』)。

食糧難が去り、首都整備局の都市計画や農地収容の「新住宅市街地開発法」の動きもあってか、農政局は農地法の適用判断を留保したのです。府中CCは25万坪に90万㎡を土工、農家は芝を張り、昭和34年11月、杉田村長らを招く開業式に至ります。こうして府中CCは理想の途を、農家は近代化を目指すのでした。

参考資料：多摩市『多摩市史』、『多摩市デジタルアーカイブ』。

※府中CCに関する記述には個人的見解を含みます。

筆者紹介：梶ヶ野 彰(かじがの あきら)  
府中カントリークラブ会員。1974年信越化学工業。塩ビの販売、環境広報、加工経営。2022年退社。府中市在住。

株式会社 麻生 徹章  
TEL: 042(374)0330(代)  
FAX: 042(374)0477  
〒206-0033 東京都多摩市落合6丁目9番地1  
E-mail: prize@asou-kisyo.jp

営業品目  
バッジ・メダル  
カップ・トロフィー  
キーホルダー・タイタカ・ストラップ  
校旗・社旗・会旗・優勝旗・懸垂幕・横断幕・のぼり・腕章・ワッペン  
看板(室内サイン・屋外アートサイン/デザイン設計施工)

東京都知事許可 一般建設業(般-23)第126872号  
●その他各種記念品、特注品も承ります。☆ご用心を心よりお待ちしております。

<http://prize.asou-kisyo.jp/>

新生活応援キャンペーン  
2023年6月30日(金)まで

東急自動車学校  
TEL: 042-372-0109

暮らしに寄り添うかかりつけ医  
あいクリニック中沢  
042-311-2820(代表) 多摩市中沢2-5-3 ゆいま〜中沢A棟1階

完全予約制  
CoCoプレイス保育室  
6ヶ月〜未就学児童  
042-400-6975  
〒206-0033 東京都多摩市落合1-46-1 ココア多摩センター 7階



花のあとの鶴牧西公園

第42回 からきだ菖蒲館 健康・医療講座

～ 訪問看護って何をしてくれるの? ～

☆日 時: 6月3日(土) 14:00~15:30
☆場 所: 2階ホール ☆参加費: 無料
☆定 員: 40名(当日受付 13:30~)
☆講 師: 渡部 真理氏 (あい訪問看護ステーション中沢 訪問看護認定看護師)
☆主 催: 健康・スポーツ部会



日曜朝市

地元産の新鮮な野菜が菖蒲館の広場に!

☆日 時: 第139回 5月21日(日) 9:00~11:00
第140回 6月18日(日) 9:00~11:00
毎月1回実施(原則第3日曜日)
☆場 所: 菖蒲館 玄関前広場
☆販売品: 地元産の野菜など
☆主 催: 日曜朝市実行委員会



第81回 菖蒲館ウォーキング

～ 町田市野津田公園方面 ～

☆日 時: 5月16日(火) 9:30 菖蒲館集合
☆コース: コース(見どころ: 新緑とバラの花)
菖蒲館⇒一本杉公園
⇒小野路里山交流館
⇒野津田公園バラ広場
⇒小野路里山交流館(解散)



第82回 菖蒲館ウォーキング

～ からきだの道から長池公園方面 ～

☆日 時: 6月22日(木) 9:30 菖蒲館集合
☆コース: (見どころ: 紫陽花)
菖蒲館⇒別所公園⇒せせらぎ緑道
⇒長池公園⇒よこやまの道
⇒菖蒲館(解散)
----- ウォーキング共通 -----
☆参加費: 100円(保険代ほか)
☆持ち物: 飲物、帽子、歩きやすい靴と服装
☆主 催: 健康・スポーツ部会



スマートフォン相談会

～ 基本操作・アプリ利用・インターネット検索 キャッシュレス決済など ～

☆日 時: 5月9日(火)、6月13日(火)
☆募 集: 各回1~2名(申込み先着順、受付 4/23 14:00~ 電話可)
・第1回 14:00~14:30
・第2回 14:30~15:00
・第3回 15:00~15:30
・第4回 15:30~16:00
☆場 所: 2階第3会議室
☆対象者: 多摩市在住の65歳以上の方
☆参加費: 無料
☆持ち物: ご自分のスマートフォン(メーカー問わず)
☆講 師: (株)ジェイティーエス (au ショップココリア多摩センター店)
☆主 催: 健康・スポーツ部会
☆共 催: 多摩市高齢支援課
<< 令和5年度多摩市高齢支援課共催事業 >>



端午の節句 鯉のぼり展示

～ 菖蒲館の天井に鯉のぼりが泳ぐ ～

☆日 時: 4月11日(火)~5月7日(日)
☆場 所: 1階ロビー
☆主 催: 文化部会
☆共 催: 児童館



菖蒲の会(高齢者茶話会)

～ 今回は、たくさんの方が参加できるように「茶話会」を企画 久しぶりに顔を合わせて楽しい一時を過ごしましょう! ～

☆日 時: 6月22日(木) 14:00~16:00
☆場 所: 2階ホール
☆対象者: 市内在住の75歳以上の方
☆参加費: 1人300円 (付き添いの方も一緒に)
☆定 員: 30名(申込み先着順、受付 4/23 14:00~ 電話可)
☆内 容: ケーキ、コーヒー・紅茶 その他、お楽しみゲーム等
☆主 催: 福祉部会



福祉なんでも相談会

～ 福祉、介護、認知症ほか 気になる事、悩み事、どなたでもご利用できる身近な相談窓口です ～

☆日 時: 5月16日(火) 14:00~16:00
6月20日(火) 14:00~16:00
☆場 所: 1階第1会議室 ☆参加費無料(直接会場へ)
※相談員は社協・包括の職員。相談内容は守られます
☆主 催: 福祉部会、多摩市社会福祉協議会
多摩センター地域包括支援センター

交流サロン からきだ 囲碁・将棋の会

～ どなたでもお気軽にお集まり下さい ～

☆開催日: 5月1日(月) 7日(日) 16日(火) 24日(水)
6月5日(月) 11日(日) 20日(火) 28日(水)
☆時 間: 13:15~17:00
☆場 所: 2階第3会議室
☆参加費: 無料
☆主 催: 囲碁・将棋特別委員会



花いっぱい運動でつくる“絆”

みなさんのご協力で、駅前広場や菖蒲館は四季折々、様々な草花でいっぱいです。お気軽にご参加下さい。

☆日 時: 5月20日(土) 10:00~
6月17日(土) 10:00~



☆場 所: 菖蒲館玄関前
☆主 催: まちづくり部会

※この活動は一般財団法人▲セブン-イレブン記念財団の助成を受けています

※問合せ: ☎042-338-6333(事務局)10:00より

Advertisement for 'World Systems' offering home appliance recycling and interior renovation services. Includes contact info: 080-9457-3155.

Advertisement for 'AREA-T' (Area-T Chintai Shop) for buying and selling used furniture. Includes contact info: 042-339-7001.

Advertisement for 'Target English' offering English lessons for babies to seniors. Includes QR code and contact info: 042-400-6963.

Advertisement for 'Nagomi Cafe' offering coffee, lunch, and light meals. Includes menu items and contact info: 0120-357-823.

Advertisement for 'Ise' (Ise Store) offering home renovation and repair services. Includes contact info: 042-339-1228.

Advertisement for 'Piano Cafe Chopin' and 'nyiris' gallery. Includes contact info: 070-2185-1889.

Advertisement for 'LINK FOREST' offering accommodation and training facilities. Includes contact info: 042-307-7712.

Advertisement for 'Misato Home Service' offering home renovation and repair services. Includes contact info: 0120-357-823.